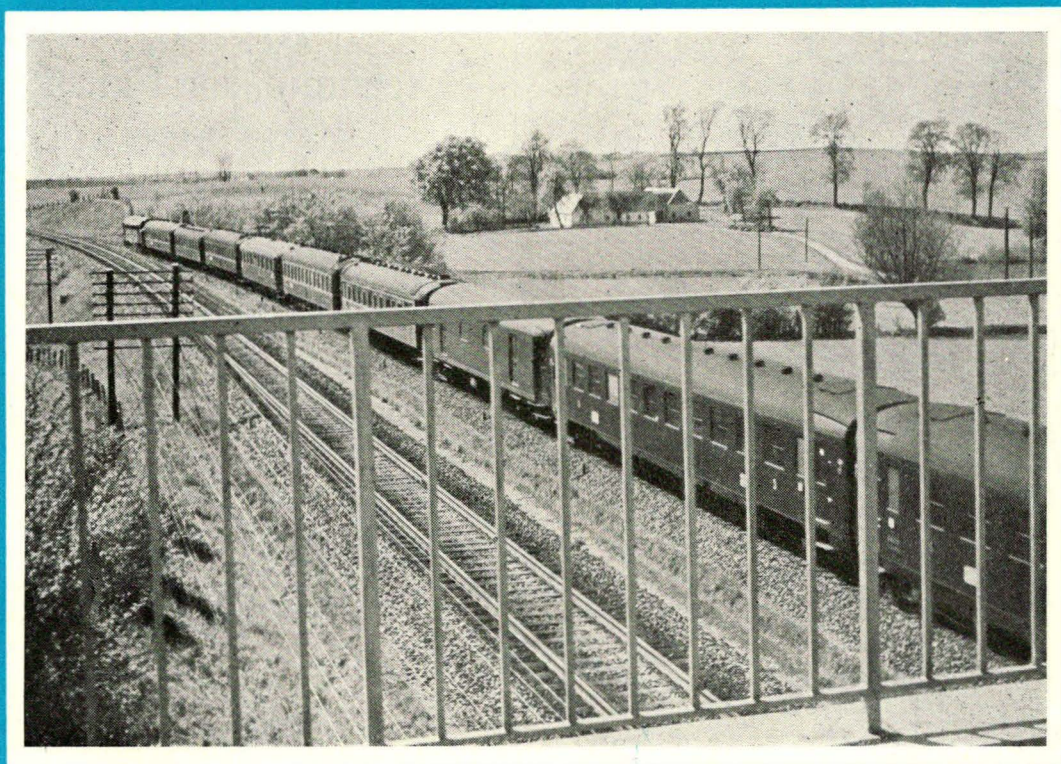


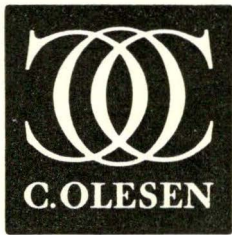
DANSK LOKOMOTIV TIDENDE

Udgivet af Dansk Lokomotivmands Forening

NUMMER 24 · 20. DECEMBER 1956 · 56. ÅRGANG



Statsbanepersonalets priv. gens. Hjælpekasse (Vejlekassen)



AKTIESELSKABET
C. OLESEN
MANUFAKTUR EN GROS
KØBENHAVN K.

THÜRMEERS
originale Snittøj



Ja... **HOF**
har den rene
friske
Pilsnersmag..!

DEUTA - HASTIGHEDSMAALERE

Leverandør til DSB

Repræsentant for Danmark: P. FUNDER & SØN . Nørrevoldgade 68 . København K . Telf. C. 7



Diesel-elektriske
lokomotiver og motorvogne

FRICHS



Elegante Kjøler og Smoking
udlejes
ELKIÆR-OLSEN & SVENDSEN
Nørrebros Runddel 140 Telefon Targa 1513

AKTIESELSKABET
Accumulator-Fabriken

TELEFON LYNGBY 1645

Nyborg
JERN Telefon 76

OPTIKER

Felix Schmidt's
EFTF.

Nørreport

Nr. 68 mellem Nørregade og Fløjstræde
Byen 2006-2007

Statsbanernes Brille-Leverandør



DANSK LOKOMOTIV TIDENDE

NR. 24 - 56. ÅRGANG

20. DECEMBER 1956



Indhold:

Mod jul!	347
Nordisk nyt - Norge	348
Den europæiske trafikminister- konference	349
Almindelig Investeringsforening.	349
Samarbejdsudvalgsmøde i 1. dc.	250
Tillidsmandskursus 1957	351
Ny lønoverenskomst i Sverige ..	351
Trana genvalgt	351
Fred - Frihed	352
Tyrefægning i Barcelona	354
Statsbanepersonalets Sygekasse .	354
Ceres fylder 100 år	355
DJT	355
Under DLF	356
Juletræsfester	356
Personalia	356
Dødsfald	356
Indholdsfortegnelse	357

Forsidebilledet:

»Nordexpress« passerer Elmelunds-
viadukten mellem Odense og
Holmstrup.



Redaktører:

E. Greve Petersen
(ansvarshavende)
K. B. Knudsen.

Redaktion og ekspedition:

Hellerupvej 44, Hellerup
Telefon Hell. 7269.
Kontortid 10—16.
Postkonto 20541.

Frederiksberg Bogtrykkeri
Howitzvej 49.

Mod jul!

Der er Hjul, som maa rulle ved Dag og ved Nat.
Der er stemmer, som aldrig kan tie.
Der er Mænd, som maa staa ved et Ror, ved et Rat -,
der maa gribe om Styring og Bremse fat -,
end ikke i Højtiden frie.
De maa virke ved Paaske, ved Pinse, ved Jul
og holde Live i de levende Hjul.

Der er Mænd, som maa virke ved Dag og ved Nat,
naar andre kan hvile og sove,
som spejder mod Byer og Broer og Krat -,
og fører sit Tog i den travle Tagfat -,
igennem de mulmede Skove.
Det er Mænd paa det sodede Lokomotiv.
De lever det farende, levende Liv.

Med disse vers indledte og afsluttede Emil Bønnelycke for år tilbage sit digt om lokomotivmandens jul.

Mange år er rundet siden da, og ligefuldt står digtets indhold som udtryk for lokomotivmandens jul i dag.

Den er for ham en streng tid, og hvadenten det er manden på den go'e gamle damphest, på motorvogn eller -lokomotiv, så virker han dag og nat, spejder mod by og krat, i travl tagfat.

Rettidigt og sikkert skal togets stemningsfyldte, glade last af julerejsende bringes til alle landets egne, til slægt og venner - hjem til jul! Hjem til hygge og fred, glemmende hverdagens ævl og kævl. Et snurrende hurlemhej i al fordragelighed.

Ja, den glade juletid - !

Julen er lysets og glædens fest, men omkring os lurker mørket og sorgen.

Skal lyset i Betlehems stjerne overstråles af en brand horisonten rundt, skal denne jul være stilhed før storm?

Dagligdagens perspektiver er unægtelig andre end den søde juletid. De internationale forviklinger i øst og syd bringer os uhyggens mindelser fra en tid, vi for altid havde troet det umuligt skulle opstå igen. Virkningerne af Ungarns voldførelse, forviklingerne i Det Mellemsø Østen, Suez-kanalens lukning, gør dybe spor i vor hverdag. Prisstigninger sætter ind, flere og flere vil følge, og vort relativt gode eksistensgrundlag er i fare. Mange er de ulemper og problemer, som følger i de politiske forviklingers og den kolde krigs kølvand, værre dog krigens, som forhåbentlig undgås.

På denne baggrund ser vi det genopstandne rationerings-spørgelse - som ingen ønsker, men som livets hårde nødvendighed byder de styrende at tage i anvendelse. Brændstofrationeringen er en kendsgerning. Den er lempelig; men det er spørgsmålet, om vi klarer os med den 25 pct. nedskæring, som har fundet sted. Situationen omkring Suez-kanalen sandsynliggør ikke en snarlig genoptagelse af olietransporterne gennem kanalen. Med praktisk talt samme tankskibstonnage skal olien fragtes den tidsrøvende, dyre vej rundt Kap; hjælpforsyningerne fra Amerika



Nordisk samarbejde om transportøkonomisk forskning

På norsk initiativ har man i Det Nordiske Råd taget spørgsmålet op om samarbejde i transportøkonomisk forskning. Resultatet er blevet, at der er nedsat et skandinavisk tremandsudvalg, som har fået til opgave at organisere samarbejdet. Med et sådan organ vil den transportøkonomiske forskning få en bredere basis, og det forskningsprogram, som nu arbejdes med i Norge, vil blive søgt tilpasset til nordiske behov. Det er derfor for tidligt at antyde nærmere om dette program, men nogle hovedpunkter kan nævnes i forbindelse med de norske hovedinteresser:

Det gælder spørgsmålet om den økonomiske standard for vej- og jernbanebygning, hvor i første række trafikintensiteten er af betydning. Det gælder alle prognosespørgsmål for bedømmelse af fremtidig trafik. Det gælder forholdet mellem produktion og transport, mellem bosætning og rejsehyppighed, indtægtsniveau og personbiltrafik o. s. v. Det gælder også forholdet mellem vejudgifter, mellem transportudgifter og transportpriser og betydningen af den tekniske udvikling for forholdet mellem forskellige transportmidler. Det gælder grundlaget for fordelingen af vejudgifter på forskellige køretøjer, betydningen af rutebiltrafik i relation til spørgsmålet om nødvendigheden af subsidier o. s. v.

Der er grund til at være opmærksom på disse ting, for transportforskningen kommer til at få stor betydning for en rationel transportpolitik.

(Uddrag af en betænkning om aktuelle samfærdselsproblemer skrevet af statsråd Kolbjörn Varmann, Norge).



kan stimulere men ikke afhjælpe Vesteuropas oliebehov. For vort vedkommende er brændstofproblemet prekært. Vi har ikke råstofkilder –. Vore brunkul? Der bliver næppe mange fjer af den høne. Kommer de internationale forhold derfor ikke snart i ordentlig gænge, kan vi påregne yderligere nedskæringer i brændstofforbruget.

For jernbanernes vedkommende har det ikke betydet øjeblikkelige nedskæringer som for vejtrafikkens. De forhåndenværende lagre var af et omfang så stort, at man ikke har fundet anledning til drastiske indskrænkninger i juletrafikken. I den forbindelse ledes tanken 10 år tilbage, til julen 1946, hvor en strejke i Amerikas kulminer førte til store indskrænkninger i statsbanernes juletrafik, således at persontrafikken kun var 44 pct. af førkrigstidens. Denne gang er det olien det gælder, kul kan fås, de er dyre, det er følgen af den stigende efterspørgsel, dertil stigende fragtomkostninger. Olien er også steget.

For statsbanerne får disse forhold en frygtelig indvirkning på driftsbudgettet. Virkningerne af alle bestræbelserne, der sættes ind på rationalisering, på besparelser, elimineres fuldstændig, de kolossale pristigninger sluger det hele og mere til.

Der skal sandelig godt humør og optimisme til for statsbanernes ledelse og for hele personalet, stadig at lægge krop til ting, der – præget af udenforhold – for så vidt er disse uvedkommende; men humøret skal nok holde. Det er jo manganen en hård tårn, der har måttet tages siden anden verdenskrigs afslutning, hårde tårn under stadig offentlig kritik, ikke altid lige saglig; men lad os trænge de frembrusende vanskeligheder lidt i baggrunden, lad os vende tilbage til udgangspunktet – til julen, som står for døren.

Og julen for mændene ved jernbanen.

Ja, »de må virke ved påske, ved pinse, ved jul«, som Emil Bønnelycke skrev. »Holde live i de levende hjul«. Og der bliver gået til med humør. Den glæde og stemning, der fylder de mange, lange juletog, går igen overalt. Den giver kræfter til endnu et bette nøk. En indsats, en fredelig indsats, modsætningsvis destruktive kræfter, som ude i verden knægter freden og friheden – foran julen, lysets og glædens fest.

*Hovedbestyrelsen og redaktionen
ønsker medlemmerne og bladets
øvrige læsere en glædelig jul og et
godt nytår.*

Den europæiske trafikministerkonference

Den 17. oktober fik ITF samt otte andre internationale organisationer lejlighed til at fremlægge sine synspunkter overfor trafikministrene fra forskellige europæiske lande. Det skete ved et specielt møde, til hvilket disse organisationer blev indbudt i forbindelse med trafikministerkonferencen, som fandt sted i München i tiden 16.-18. oktober.

Mødet lededes af dr. Seebohm, Tysklands trafikminister og konferencens formand. ITF repræsenteredes af sin præsident, Hans Jahn, og assisteredes af Hans Imhof, som fornylig er udpeget til sekretær for ITF's jernbanemands- og vejtransportarbejdersektioner, yderligere deltog medlemmer af ITF's ekspertkomite for samordning af Europas transportvæsen.

I sin velkomst til de internationale organisationer, som deltog i mødet, gav konferencens formand specielt udtryk for sin anerkendelse af det arbejde ITF udfører, for at værne og fremme transportarbejdernes interesser og velfærd og for dens arbejde på den internationale transports område.

Da Hans Jahn på grund af sygdom ikke kunne overvære mødet, blev det Hans Imhofs opgave at takke ministeren for hans velkomst samt for indbydelsen til at deltage i mødet.

Hans Imhof redegjorde derefter for ITF's synspunkter vedrørende de mest presserende af dagens problemer på transportens område. Han udtrykte ITF's tilfredshed med forslaget om oprettelse af et fælles europæisk marked, som findes i en rapport fra den af udenrigsministrene i Montan-unionen nedsatte Brysselkomite. Målet kunne nås, blot det europæiske transportvæsen integreredes. I denne sammenhæng burde transportvæsenet ikke underordnes andre dele af det europæiske næringsliv, men bør placeres på lige fod. Oprettelse af et europæisk transportdepartement med visse beføjelser var en uundgåelig forudsætning for, at disse mål kunne nås. Et sådan transportdepartements første opgaver skulle være:

1. Oprettelse af og kontrol med et fælles europæisk transportmarked;
2. Forbedring af levestandarden på det europæiske transportvæsens område; og
3. Samordning af det europæiske transportvæsen.

Imhof behandlede derpå mere indgående rammerne for de foreslåede opgaver og opfordrede trafikministrene i de lande, som var repræsenterede, til i de respektive lande at danne konsultative samarbejdsorganer i den hensigt at fremme samordningen af transportvæsenet på nationalt plan.

Han fremholdte derefter den vægt, de til ITF tilsluttede organisationer lagde på sikkerhedsspørgsmålene, og betonedede behovet for ensartede bestemmelser på dette område og en omsorgsfuld, uafhængig ekspertudredning af de problemer, som er forbundet med lastbilernes last og dimensioner samt deres indvirkning på sikkerheden på vejene og trafiksammenklumpning. Han betonedede nødvendigheden af, at alle konkurrencehensyn tilsidesættes.

Sluttelig nævntes den store vægt som ITF tilføjer de øvrige punkter på ministerkonferencens dagsorden, specielt spørgsmålene vedrørende samordning af investeringer på transportmarkedet og gav derefter følgende sammenfatning af ITF's målsætning:

- a) Faglig deltagelse i de komiteer som befatter sig med transportproblemer i de forskellige lande;
- b) ITF-repræsentation i det foreslåede europæiske transportdepartement; og
- c) Ret til at høres i Montan-unionens ekspertkomite og ved de forberedende rådslagninger vedrørende oprettelse af et fælles europæisk marked.

Efter dette indlæg indbød konferencens formand dr. Seebohm ITF's delegation til nærmere at redegøre for visse punkter ved et møde med ministrenes stedfortrædere.

Almindelig Investeringsforening

Ved et møde i Børsens repræsentantsal den 20. november stiftedes »Almindelig Investeringsforening«, hvis formål er at yde medlemmerne den størst mulige værdisikring af deres opsparede midler gennem disses anbringelse i aktier, eller sagt med andre ord: *at afbøde virkningen af kommende prisstigninger.*

Til mødet var indbudt repræsentanter for en lang række tjenestemand- og funktionærorganisationer, »de liberale erhverv«, selvstændige erhvervsdrivende samt politikere fra de demokratiske partier.

Der blev fra alle sider givet tilslutning til tanken, og f. eks. udtalte fhv. finansminister *Thorkil Kristensen*, at der med denne forening er taget et meget prisværdigt initiativ. Alle ønsker vi at bekæmpe inflationen, men det kan ikke nægtes, at frygten for inflationen er en af de vanskeligheder, der møder opsparingen. I denne situation kan den

nye forening blive et værdifuldt instrument. Hvad man her har for øje, er den konstaterede langtids-tendens til stigende priser og faldende pengeværdi. Derfor er det en rigtig tanke at søge værdisikring gennem placering af sparemidler i aktier. Aktiekurserne kan nok i det korte løb svinge med konjunkturen, men i det lange løb må aktierne stige med den faldende pengeværdi, fordi aktieselskaberne anbringer deres penge i realværdier, som jo følger prisudviklingen.

Folketingsmand, direktør *A. C. Normann* fandt ikke mindst den nye forening nyttig, fordi den kan gøre befolkningen mere indstillet på aktier. Forståelsen herfor har man hidtil savnet, medens det i USA er helt anderledes, idet det viser sig, at 40 pct. af de amerikanere, der har en indtægt svarende til 12 000 danske kroner, er ejere af aktieposter.

Vekselerer *Palle Palsby* udtalte, at det kræver mod at anbringe småspareres penge i risikobeto-

nede papirer, som aktier altid må være. Men han fandt det rigtigt, at man udviser dette mod.

Og hvordan virker så foreningen?

Foreningens formål er som allerede sagt den størst mulige værdisikring af medlemmernes opsparede midler; dette søges opnået gennem formuens anbringelse i børsnoterede aktier, idet der tilstræbes spredning af investeringerne over mange selskaber med henblik på at formindske risikoen.

Medlemmerne kan indbetale deres penge til Kjøbenhavns Handelsbank, dens filialer og afdelinger (direkte eller pr. giro) ved hjælp af et indbetalingshæfte, som tilsendes ved indtrædelse i foreningen.

De beløb, der indgår fra medlemmerne, anbringes i aktier, der *stedse forbliver i Handelsbankens varetægt*. Foreningens bogføring varetages af Revisions- og Forvaltnings-Institutet.

Der er ingen begrænsninger (hverken nedad eller opad) med hensyn til størrelsen af de indbetalinger, som medlemmerne måtte ønske at gøre.

Medlemmerne kan opsigte deres indestående med 6 måneders varsel til udbetaling den 31. december.

Ved udgangen af hvert år gøres foreningens aktiebeholdning op, og den derved konstaterede formuevariation overføres straks til de enkelte medlemmers konti i forhold til deres indestående ved årets begyndelse. Efter den gældende lovgivning er en formuetilskrivning af denne art ikke indkomstskattepligtig.

De udbytter og renter, som foreningen har indtjent i årets løb (efter fradrag af driftsudgifter), fordeles straks til medlemmerne. Denne udbytteandel kan forlanges udbetalt, men medlemmerne kan også lade den indgå på deres konti.

Indbetalinger, der foretages i januar måned (i årene 1957 og 1958 dog i januar kvartal), giver efter nærmere regler ret til udbytteandel og formue-reguleringsandel ved årets udgang. Indbetalinger, der foretages senere i året, giver kun ret til normal bankrente for resten af det pågældende år, men giver i de følgende år fulde rettigheder.

Medlemmerne har medbestemmelsesret i foreningens anliggender i forhold til deres indskud.

Ved hvert årsskifte vil medlemmerne modtage en opgørelse over deres indestående.

De ovenomtalte udbytteandele vil formodentlig være af samme størrelsesorden som den højest opnåelige rente i pengeinstitutter. Om størrelsen af formuereguleringsandelene kan intet siges på forhånd, men de må påregnes at give den bedst mulige

kompensation i tilfælde af en fortsat pengeforringelse.

Det bør fremhæves, at der i perioder med generelle fald i aktiekurserne vil kunne forekomme formuenedskrivninger, men at en sådan udvikling formodentlig vil kunne indtræffe samtidigt med prisfald for de almindeligste forbrugsvarer, således at virkningen på købekraften vil blive mere begrænset. Det bør i denne forbindelse fremhæves, at det ikke er muligt på én gang at dække sig ind overfor såvel prisfald som prisstigninger.

Til belysning af, hvad der kan opnås gennem foreningen, kan oplyses, at funktionærerne i et stort københavnsk firma gennem 4 år har haft en sådan forening, og at de i disse år har fået følgende reguleringer af deres indestående:

1952 ÷	0,4 %
1953 +	0,3 %
1954 +	5,8 %
1955 +	13,4 %

hvortil kommer udbytteandel, der formodentlig fremover vil beløbe sig til ca. 5 pct.

I spidsen for den nye forening, *Almindelig Investeringsforening*, står et repræsentantskab og en bestyrelse, og på en stiftende generalforsamling indvalgtes følgende i repræsentantskabet: Befragter *Helge Aarasin*, Aalborg, direktør *Louis Bahnson*, direktør, civilingeniør *Poul Frydlund*, sagfører-fuldmægtig, cand. jur. *Jørgen Hansen*, direktør *Frantz Harlang*, læge *Charles Jacobsen*, borgerrepræsentant, pastor *Jens Jelsbak*, direktør *Carl Aage Jensen*, Århus, viceskoleinspektør frk. *Kirsten Jeppesen*, Gladsaxe, civilingeniør *Wm. Johnsen*, Ålborg, direktør *S. Kliim-Nielsen*, overtrafik-assistent *M. S. Lyngesen*, overlærer *Stinus Nielsen*, Vordingborg, direktør, cand. polit. *Børge Nissen*, rektor *Karl Olsen*, Viborg, civilingeniør *Jørgen A. Ottosen*, vekselerer *Palle Palsby*, oldermænd *Poul Persson*, professor, dr. oec. *Kjeld Philip*, overtoldassistent *Poul Rasmussen*, Værløse, fhv. handelsminister, direktør *Aage L. Rytter*, købmand *C. W. Sølling*, Odense, bogholder *Aage Sørensen*, assistent *H. Bredahl Sørensen* og landsretssagfører *Ib Thyregod*.

Bestyrelsen består af civilingeniør *Ottosen* (formand), viceskoleinspektør frk. *Jeppesen*, overtold-assistent *Poul Rasmussen*, bogholder *Aage Sørensen* og landsretssagfører *Thyregod*.

Foreningens adresse er Goldschmidtsvej 23, København F. Telefon DAmso 10 546.

Samarbejdsudvalgene

Det 21. samarbejdsudvalgsmøde i 1. distrikt

afholdtes den 19. november 1956, og indledtes med formandens rapport over den seneste økonomiske udvikling, såvel for statsbanerne som helhed som specielt for distriktets område.

Efter gennemgangen af oversigtsskemaer vedrørende de drifts- og trafikmæssige præstationer i distriktet og på overfarter tilgrænsende 1. distrikt, og vedrørende antal personale i distriktet og udnyttelse af pladserne i udlandstogene m. v., kom formanden ind på forskellige problemer og udtalte

herunder, at verdenssituationen allerede havde medført prisstigninger på nødvendige forbrugsvarer, som brændsel, skinner, sveller m. v. af et omfang, der ville påvirke økonomien alvorligt. Oliesituationen var endnu så uafklaret, at det ikke kunne overses i hvilken udstrækning og med hvilke økonomiske følger statsbanernes drift ville blive påvirket deraf.

Formanden gav derpå forskellige oplysninger af trafikal og anlægsmæssig art.

I Kø. skulle gennemføres forskellige spormæssige nyanlæg og evt. etableret et midlertidigt sikringsanlæg, der skulle medvirke til en mere tilfredsstillende togafvikling, særlig for godstogene.

Automatisk blok i forbindelse med automatiske bomme ville blive tilvejebragt på hele vestbanen, og læssesporene påregnedes fjernet på alle landstationer vest for Borup.

Rækkefølgen af arbejdernes udførelse ville formentlig blive den, at etablering af automatiske blokke m. v. på strækningen Sg-So ville være færdig i løbet af sommeren og efteråret 1957, og arbejdet på strækningen Rg-Ro stod foran påbegyndelse.

Stationerne Borup-Viby S ville blive fjernstyret, formentlig fra Ro. For stationerne Fjenneslev, Frederikslund, Forlev samt Svendstrup S, der efter fjernelse af læssespor og etablering af automatisk blok m. v., næppe ville blive beskæftiget med sikkerhedstjeneste, hvilket gdt. dog endnu ikke havde truffet endelig afgørelse i, sådan som det var sket for Kværkeby.

De omtalte anlægsarbejder ville endvidere medføre nedlæggelse af blokposterne ved Skovsø, Grøf-

te, Knudstrup, Bringstrup, Adamshøj, Dyndet og Gøderup.

På strækningen Oh-Nf ville der også blive betydelige anlægsarbejder, idet stationernes overhalingsspor ville blive forlænget til 900 m, og nye sikringsanlæg blive bragt til udførelse, formentlig med fjernstyring for øje, og disse arbejder påregnedes påbegyndt allerede i indeværende vinter.

Det var endvidere besluttet at anskaffe 300 nye godsvogne, heraf 100 åbne U.I.C. standardfladvogne, der i nogen grad afveg fra type TF, og 200 hvidmalede lukkede godsvogne af G-typen, forsynet med udstyr til senere anbringelse af kødbærestænger med 266 kødkroge, endvidere med 2 m dørbredde.

Udvalget havde endvidere lejlighed til at se på den fra Vordingborg fjernstyrede krydsningsstation på Madsnedø, samt det til anlægget hørende akseltællersystem.

Det var med megen interesse udvalget studerede de tekniske muligheder på fjernstyringsområdet, da det særlig gav stof til eftertanke, navnlig hvad angik de personalemæssige perspektiver ved sådanne driftsformer.

M. K.



Landsoplysningsudvalget

Tillidsmandskursus 1957

Under hensyn til en bedre og forieghjemmet mere rationel tilrettelæggelse af foreningens to årlige kursus, er der mellem hovedbestyrelsen og landsoplysningsudvalget truffet aftale om en ændring af tidspunkterne for kursernes afholdelse således, at tillidsmandskursus henlægges til før ferie-hjemmets åbning i maj måned, medens til gengæld medlemskursus henlægges til september måned.

Samtidig med denne omlægning af kursustidspunkterne, vil der ske en ændring i kursusplanen for tillidsmandskursus, idet dette kursus vil blive udvidet med yderligere én gruppe, til ialt fire. Den ny »fjerde« gruppe får som arbejdsområde, faglige og politiske problemer herhjemme, med særlig vægt lagt på problemer i forbindelse med samarbejdsudvalgene. Gruppen henvender sig udelukkende til aktive tillidsmænd, og det vil være en betingelse for deltagelse her, at man har gennemgået hele den hidtil gældende uddannelse i foreningens tre-årige tillidsmandsskole.

Selve kursusplanen, såvel som tidspunktet for kursus afholdelse, er endnu ikke endelig fastlagt, men da det er nødvendigt af hensyn til deltagernes arbejde med indlæg o. s. v., indkaldes der allerede på nuværende tidspunkt ansøgninger om deltagelse i kursus. Så snart udvalget har tilendebragt kursusarrangementet, vil de nødvendige oplysninger blive bragt her i bladet, ligesom de der udpeges som deltagere snarest (omkring 1. februar n. å.) vil modtage meddelelse herom, vedlagt nødvendige materialer og deslige.

Ansøgning om deltagelse i kursus skal tilsendes undertegnede snarest og senest 3. januar n. å. Ansøgningen skal, foruden navn, adresse og stillingsbetegnelse, indeholde oplysninger om, hvilken tilidspost man varetager indenfor afdelingen, samt hvilket kursus og hvilken gruppe man sidst har deltaget i.

Opmærksomheden henledes på, at tillidsmænd der har deltaget i et tidligere afholdt medlemskursus, vil kunne melde sig som deltagere i gruppe B. Der gøres ligeledes opmærksom på, at de der melder sig til gruppe B, automatisk binder sig som deltagere i gruppe C på kursus 1958.

P. U. V.

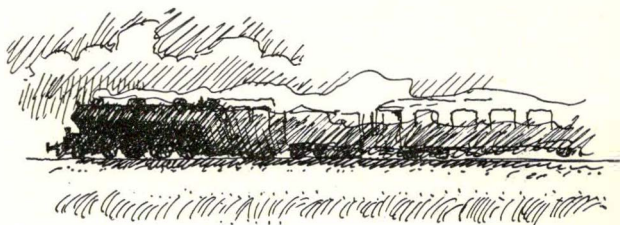
J. V. Christiansen.

Ny lønoverenskomst i Sverige

De svenske tjenestemænd har nu afsluttet forhandlingerne med staten om et nyt lønregulativ. Resultatet er blevet, at der fra 1. juli 1957 skal ske en lønforhøjelse på 7-14 procent. Overenskomsten omfatter cirka 250 000 tjenestemænd, og lønstigningen andrager ialt godt 200 mill. sv. kroner.

Trana genvalgt

Ved det 46. landsmøde i Norsk Jernbaneforbund genvalgtes formanden, M. Trana, med stor majoritet. Trana er for indeværende periode præsident for Nordisk Jernbanemands Union.



Fred - Frihed

Demokrati forpligter - børnenes fremtid - vort ansvar



Nogle glimt fra ungarske flygtninges rejse til Danmark. Langt er rejsen gået fra fædrelandet. - Hvornår går vejen tilbage igen?

Uddannelse af invalide drenge i Korea.

Disse invalide koreanske drenge glemmer deres fysiske mangler, mens de undersøger nye drejebænke til deres timer i træbearbejdning i Samyuk Won, hjemmet for invalide børn i Seoul. Drejebænkene er indkøbt ved hjælp af en gavekupon-plan, der er ført ud i livet af FNs Genopbygningsorganisation for Korea – UNKRA – og UNESCO. Skolen har modtaget modværdien af \$ 600, som klubber og studentforeninger i USA og Storbritannien har tilvejebragt gennem kupon-planen.

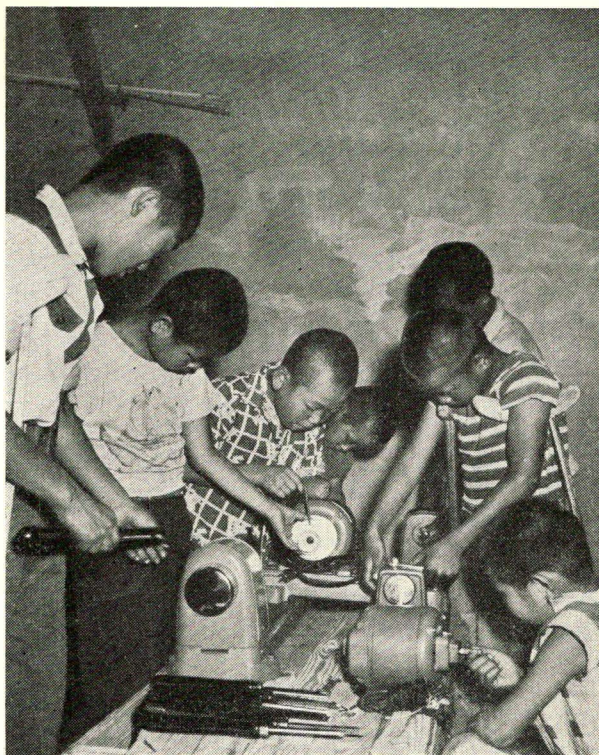
Nu er det snart jul igen – der er travle forberedelser inde og ude – de små tæller på fingrene – forventningen fylder deres sind – sådan times det os her til lands – julen er alle små og stores fest – en glædens fest!

Men – midt i den glade stemning, som tager bo i vort sind, toner en skygge frem ved tanken på de langt over hundredtusinde ungarske flygtninge, der er flyet af land, væk fra løggen og terroren, ud i uvisheden, uden viden om, hvornår de igen kan vende tilbage til et frit land.

I deres sind kan forventningens glæde over julen næppe være mere end som en svag krusning på et uendeligt hav. Deres tanker er stadig vendt mod fædrelandet, et leven i håbet om snarlig gensyn med det, efter dets befrielse for tyrannernes åg. Folket, som gennem århundreder gentagne gange har måttet tilkæmpe sig friheden og retten til at leve efter egen vilje.

Dette folk vander sig i dag under tyrannernes pisk, flygtningene pines af uvishedens mørke, og vi knytter i harme næverne, men må afmægtige se til. Der kan dog lindres for disse ved at sætte ind på det humanitære område, og vi, der altid har taget stærkt del i det sociale og humanitære hjælpearbejde, hvor nød byder, skal ikke midt i juleglæden gemme kendsgerningerne bort. I fællesskab må der gås til opgaverne i et redeligt ønske om at give de mange landflygtige rod i tilværelsen igen. I dag er det dem – i morgen måske os.

Den lille fyr på billedet kan lide at blive vejjet. Vejnningen er et led i det arbejde, der gøres for at nedbringe den alvorlige dødelighedsprocent blandt Burmas småbørn. Gennem eksperter fra Verdenssundhedsorganisationen – WHO – hjælper FNs Børnehjælpesfond – UNICEF – den burmesiske stat med at opbygge en børneforsorg. Ca. 500 velfærdsstationer for mødre og børn er oprettet, og sundhedsplejersker uddannes. Den lille dreng på billedet er til en af de regelmæssige kontrolundersøgelser på en station i Rangoon.



Børn under de mest forskellige forhold skal hjælpes – og vil blive hjulpet – men midt i al elendigheden ligger en stille glæde ved tanken om, at disse uskyldige børn ikke fatter elendigheden.

Tidsnok kan det rene barnesind blive befængt med den bacille, der bringer menneskehedens ret til fred og frihed i fare.



Tyrefægtning i Barcelona

Som turist i Spanien må man ofte undre sig over, at tyrefægtning er forenelig med de strenge moralbegreber, der knytter sig til indbyggernes færden i det daglige.

Så vi ikke den yndige pige med kvieøjnene, i følge med den gamle bredbagede tante som andstandsdame, kaste vurderende blikke til alle sider.

Vi var kommet til et land, hvor man end ikke kan besøge en kirke, uden at kvinderne skal have tildækket armene og et sort klæde om håret. Jo — formerne var strenge — tilsyneladende.

Modsætningen finder man i restaurationslivet i de sene timer; her er liv, som de færreste gør sig nogen forestilling om.

Vi husker endnu munken, der hankede op i sin kutte, som en gammel kælling i sit skørt, og sprang på sporvognen, hvorefter han fredeligt satte sig til rette og røg en cigaret, uden at der var andre end to danske turister, der tilsyneladende interesserede sig for det skete. Jo, vi var sandelig kommet til kontrasterens land.

Under vort ophold i Barcelona overværede vi en tyrefægtning for en pris af ca. 9 kr. pr. billet. Tyrefægtning er vel nok en af de mest omstridte former for folkelig underholdning som findes. Men hvad er det, der gør denne forestilling så omstridt? Er det dyrpageri, dans eller en elegant leg mellem to modstandere, hver med sit frygtelige våben?

Forestillingen tager sin begyndelse med præsentation af de medvirkende, undtagen tyrene, hvoraf der til en forestilling i reglen er seks. Det er dyr, hvis smidighed og kræfter vanskeligt tåler nogen sammenligning med sin danske brors.

Efter præsentationen bliver tyren, der har været indespærret i fire timer i et lile mørkt rum, lukket ind på arenaen. Som en storvind galoperer den arenaen rundt med fråden stående om munden. Nu viser kappesvingerne sig på arenaen og påkalder tyrens opmærksomhed med vift, med den på inder-siden røde kappe. Tyren går til angreb med sænket pande, det er som en sten i skred — mørk, tung og farlig. Kappesvingerne svinger sig da også over barrieren i et elegant hop, hvergang modstanderen kommer for tæt på. Tilskuerne pifter og skælder ud, tyren må ikke trættes for meget, inden den endelige kamp begynder. Men jublen er stor, da dyret pludselig i et hop sætter over den skulderhøje barriere og jager arenafunktionærerne ind, hvor tyren før havde sit domæne. Et øjeblik efter er tyren atter på arenaen ledet ind gennem en sideport. Dette giver måske et indtryk af tyrens smidighed.

En fanfare lyder, og de to pikadorer kommer ridende ind på hestene, der er blindet og pansret med svære madrasser af humanitære hensyn. Tyrens opmærksomhed bliver nu behændigt ledet hen på hest og rytter. Rytteren — pikadoren — borer nu sin lanse i nakken på tyren, da den går til angreb og stanger hesten op i bugen. Trods dette løfter tyren hest og rytter op og klemmer dem mod barrieren. Hesten stejler og tilskuerne pifter. Spanierne finder tilsyneladende også denne del af dramaet,

eller tragedien om man vil, afskyelig. Sveden løber som myrer ned over mit ansigt, og hjertet løber lidt hurtigere end normalt. De første tilskuere forlader deres pladser, sikkert turister, der har fået nok.

Nu tager bandarillo'erne fat. De narrer tyren til at angribe dem, samtidig med, at de løber dyret i møde med en fantastisk dristighed. Når modstanderne mødes, undviger manden i et behændigt spring, samtidig med, at han stikker sine to cirka 50 cm lange spyd med modhager i ryggen på tyren. Dette gentager sig tre gange, således at tyren ialt har seks spyd siddende, prikkende i ryggen.

Så følger hovedkampen. Matadoren tager arenaen i besiddelse iført et flot guldbroderet kostume. Håret er bundet i en knude i nakken som tegn på, at han er matador. Han holder det røde klæde ud til siden med sin sabel og hidser tyren til at angribe. Stående på samme sted med fødderne samlet undviger han tyrens angreb med en elegant hoftedrejning. Tyren snurer lynsnart rundt, men igen løber den ind i det tomme klæde. Kun en hoftedrejning har matadoren gjort, og tyren farer forbi som et eksprestog kun få cm fra ham. Jo mindre matadoren flytter sig des større jubel. Matadoren knæler med klædet ud til siden på sin sabel. Tyren står lige foran med ludende hoved, den tøver. Matadoren stryger overgivent med venstre hånd det ene horn, og tyren går øjeblikkelig til angreb, men farer atter ind i det tomme klæde.

Tilskuerne er ellevilde af begejstring, og matadoren modtager bukkende bifaldet stående med ryggen til tyren. Det er vel nok topmålet af overlegenhed over for en dødsensfarlig modstander.

Den sidste »leg« begynder. Nu står tyren og matadoren overfor hinanden i den klassiske situation. Tyren med sænket pande, matadoren på tær med sablen hævet i højde med hagen. Sekunderne er som timer, og nu er myrerne der igen.

Tyren angriber, og i det samme sidder sablen mellem dyrets skulderblade, men den kæmper stadig. Endnu engang må matadoren stikke med sin sabel, før hans tapre og frygtløse modstander får fred.

Hele denne kamp må for os, der hører hjemme under mere kølige himmelstrøg, virke utiltalende, fordi de fleste af os har svært ved at se bort fra de lidelser, tyren må gennemgå, og ikke som spanierne fortrinsvis hæfter sig ved det mod, matadoren og hans medhjælpere udviser.

Lokomotivfyrbøder *K. Ole Pedersen*, Gb.

Statsbanepersonalets Sygekasse

Sygekassens regnskab for 1955/56 foreligger, og interessenter, der ønsker dette, kan få regnskabet tilsendt ved at fremsende anmodning herom til sygekassens kontor, Nørre Voldgade 15, København K.

Ceres i Aarhus fylder 100 år

Den 9. december rundede Ceres hundredåret for sin ølbryggevirksomhed.

Bryggeriets udvikling i de mange år er forment af driftige, fremsynede mænd. Købmanden og brændevinsbrænderen M. C. Lottrup og apotekerne N. S. Aagaard og Knud Reddelien var det konsortium, der startede bryggeriet, men allerede året efter blev M. C. Lottrup eneindehaver. Efter Lottrups død i 1870 overtog dennes svigersøn, L. Chr. Meulengracht, ledelsen og mekaniseringen og industrialiseringen holdt sit indtog i bryggeriet. Han var iøvrigt klar over, at hygiejne var vejen til at gøre øllet bedre. Ceres blev en mønstervirksomhed, det største bryggeri i provinsen. 1898 solgte Meulengracht bryggeriet til det nydannede aktieselskab Østjydske Bryggerier, der derefter omfattede Ceres i Århus, Horsens Bajersk og Hvidtøls Bryggeri, Bryggeriet Vejle og det nu nedlagte bryggeri Fredericia samt et fælles malteri i Horsens. De to bryggerier i Horsens og Vejle har fornylig antaget navnet Ceres.

Ceres Bryggerierne i Århus beskæftiger ialt 350 medarbejdere. I dag rådes der over en samlet lagerkapacitet på ca. 20 000 hl, og aftapperiets to kolonner kan pr. time præstere 15 000 flasker.

I den nuværende bryggers, Vagn Klæbel, direktørperiode er TOP-navnet lanceret som et fælles kvalitetsmærke for pilsneren fra de tre østjydske bryggerier. Ceres Dortmunder er med succes blevet bragt på markedet som »øllet fra hovedlandet til hele landet«.

Danske Jernbaners Turistorganisation

Vi er blevet anmodet om at optage følgende:

Det er med beklagelse, jeg i det sidste år har måttet fastslå, at jeg ikke mere kan finde tid til at deltage i Danske Jernbanefolks Turistorganisations arbejde. Men i mere end ét år har andre, først og fremmest trafikkontrollør G. K. Roloff, måttet gøre hele arbejdet. Det er derfor på tide, at jeg officielt trækker mig helt tilbage fra dette arbejde, og jeg gør det med en hilsen og tak til alle kolleger rundt i landet.

Det har være en dejlig tid, hvor Turistsektionen fra sin spæde begyndelse med turen til Tjekoslovakiet er vokset op til en organisation med faste rammer, hvor det internationale samarbejde stadig er udvidet, og hvor fremtidige udvidelser kan ventes.

Det er et arbejde, jeg vil savne, og jeg håber fortsat at kunne træffe kolleger som turleder, men bortset fra læsekredsen må mit farvel være uigenkaldeligt.

Niels Sloth.

I forbindelse med ovenstående vil det sikkert være på sin plads at oplyse lidt mere om organisationens stilling i dag. Som bekendt har den til formål at arrangere billige rejser til udlandet for danske jernbanefolk og at bistå udenlandske kolleger under deres ophold her i landet. Det er en organisation af international karakter, idet den er tilsluttet FIATC, der er betegnelsen for den internationale sammenslutning af jernbanefolkenes turistorganisationer. FIATC omfatter i dag 15 europæiske lande, nemlig foruden Danmark, Finland, Sverige, Norge, Tyskland, Holland, Belgien Luxembourg, Frankrig, Italien, Østrig, Jugoslavien, Grækenland, Storbritannien og Irland. Medlemstallet kan ikke opgøres helt nøjagtigt, men efter de sidst foretagne opgørelser ligger det omkring 800.000.

I de fleste lande er organisationerne resultatet af en hobby, startet og videreført af kolleger med interesse for og kendskab til rejser og turistorganisation. I mange af landene er organisationerne tilsluttet de respektive jernbaneidrætsforbund.

En gang om året mødes repræsentanter for medlemslandene til en rejsekongres for at diskutere fælles anliggender og tilrettelægge det kommende års rejser i store træk.

Da organisationerne overalt ledes af jernbanefolk, og da de praktiske arrangementer, rundture, museumsbesøg o. s. v. forestås af kolleger, bidrages der her igennem til et udvidet kendskab til og kammeratskab med andre landes jernbanefolk og bedre forståelse for det mellemfolkelige samarbejde.

Siden 1951 har jeg deltaget som medarbejder i »Turistsektionen«s arbejde. Organisationen er stadig vokset og opgaverne steget i forhold hertil, og takket være hjælp fra interesserede kolleger har organisationen klaret alle arrangementer for vore udenlandske kolleger og rejser til udlandet for vore egne kolleger, efter de mange rosende udtalelser at dømme til fuld tilfredshed.

Det er hensigten at videreføre arbejdet efter de hidtil fulgte retningslinier og med udnyttelse af de i årenes løb indvundne erfaringer.

I 1955 ændredes navnet til »Danske Jernbanemænds Turistorganisation« og under dette navn vil arbejdet blive videreført med trafikkontrollør G. K. Roloff, 1. distrikt, som formand, og sekretær Kaj Jensen, generaldirektoratet, som sekretær.

Samtidig vil jeg gerne bringe min tak til N. Sloth for behageligt samarbejde og håbe, at vi endnu lejlighedsvis må kunne drage nytte af hans kendskab til internationale jernbaneforhold og have glæde af at se ham som rejseleder på nogle af vore rejsehold.

G. K. Roloff.



Tak

Hjertelig tak for venlig deltagelse ved pensioneret lokomotivfører J. Chr. Jensen's begravelse.

Bertha Jensen, Max. Møllersgade 11, Århus.

Opmærksomhed frabedes

Opmærksomhed i anledning af mit 40 års jubilæum frabedes venligst.

H. Beckmann, lokomotivfører, Helsingør.

Al opmærksomhed ved mit jubilæum frabedes venligst.

J. R. J. From, lokomotivfører, Gb.

Al opmærksomhed ved mit jubilæum frabedes venligst.

H. E. Møllerstrøm, lokomotivfører, Helgoland.

Al opmærksomhed i anledning af mit jubilæum frabedes venligst.

N. V. Hansen, lokomotivfører, Odense.

Al opmærksomhed ved mit 40 års jubilæum frabedes venligst.

J. F. Nielsen, lokomotivfører, Odense.

Al opmærksomhed ved mit 40 års jubilæum frabedes venligst.

L. M. A. Larsen, lokomotivfører, Odense.

Juletræsfester

Helsingør.

Afdelingerne 7 og 8, Helsingør, afholder lørdag den 29. december kl. 16,45 juletræ på »Marienlyst«. Pensionister og enker efter medlemmer er velkomne og har gratis adgang.

Billetter i øvrigt hos bestyrelserne.

Afdelingsbestyrelserne.

Fredericia.

Fredericia afdelinger afholder juletræsfest søndag den 6. januar 1957 i Fredericia Theater.

Børnene samles kl. 17,45 til indmarchen, der finder sted kl. 18,00.

Pensionister med pårørende indbydes venligst.

Indtegningslister er fremlagt på opholdsstuerne.

Festudvalget.

Ålborg.

Ålborg afdelinger afholder juletræsfest søndag den 6. januar 1957 på hotel »Kong Frederik«, Kongensgade kl. 17,30.

Pensionister og enker efter lokomotivmænd under DSB indbydes venligst, eventuelle oplysninger kan fås på telefon 10529 - 8903.

Bestyrelsen.

Århus.

Århus afdelinger afholder juletræ tirsdag den 8. januar kl. 17,45 på Østergades hotel. Pensionister og enker efter lokomotivmænd indbydes venligst.

Tegningsliste er fremlagt på reservestuen og slutter 1. juledag kl. 20,00.

Festudvalget.

København.

De københavnske afdelinger afholder juletræsfest lørdag den 12. januar 1957 kl. 17,00 til kl. 1,00 i »Folkets Hus«, Enghavevej (festsalen).

Børnene samles kl. 16,45 til indmarch, der finder sted kl. 17,00 præcis.

Festen for børnene varer til kl. 22,00; der vil kl. 20,00 være optræden. Kl. 21,00 vises morsomme tegnefilm og fra kl. 22,00 til kl. 1,00 er der julebal for voksne.

Børnebilletter samt adgangskort kan købes hos følgende:

P. J. J. Busk, København Gb. Tlf. Asta 3093.

J. Østerberg, København Gb. Tlf. Skodsborg 278.

Kaj Petersen, København Gb.

N. V. Ø. Jensen, Helgoland mdt. Tlf. Taga 7122 x.

V. Egaa Andersen, Enghave mdt.

Pensionister, enker efter lokomotivmænd og lokomotivfyrbøderaspiranter indbydes venligst til at deltage. Se iøvrigt opslag og indtegningslister på maskindepoterne.

Festudvalget.



Forflyttelser pr. 1-12-56.

Lokomotivfyrbøderne:

N. J. Buch, Slagelse, til København Gb.

P. S. Sørensen (Hasseris), Slagelse, til København Gb.

H. P. H. Panton, Slagelse, til København Gb.

E. Sparre, Slagelse, til København Gb.

T. A. Nielsen, Slagelse, til København Gb.

Forflyttelse efter ansøgning pr. 6-12-56.

Lokomotivfyrbøderne:

V. V. B. Møller, København Gb., til Brande.

J. U. Jessing, København Gb., til Tønder.

Forflyttelsen pr. 1-12-56 af lokomotivfyrbøderne

F. E. Horn, København Gb. til Tønder og

T. K. Christensen, Helsingør til Brande

er annulleret.

Lokomotivfyrbøder S. H. Stenderup, Haderslev, er afskediget efter ansøgning på grund af alder med pension (31-1-57).

Dødsfald.

Lokomotivfører J. C. M. Johansen, København Gb., er afgået ved døden den 3-12-56.

Pensioneret lokomotivfører J. G. Poulsen, Randers, er afgået ved døden.

Pensioneret lokomotivfører H. J. Hansen, København, er afgået ved døden.

Pensioneret lokomotivfører J. C. Jensen, Århus, er afgået ved døden.

Indholdsfortegnelse

56. årgang - 1956

Biblioteker, forsikringsforeninger, legater m. m.

Den gensidige Uheldsforsikringsforening for DSB's personale	307
DSB spareklub	70, 83
Det sjælland-falsterske Statsbanepersonales Bibliotek	10
Grosserer A. Collstrops Rejselegat	48
Kong Chr. IXs understøttelsesfond	214
Lokomotivmændenes Enkekasse	277
Lokomotivpersonalets Hjælpefond	261
Statsbanepersonalets Sygekasse .. 12, 36, 116, 166, 230, 293,	354
Uheldsforsikringen	307
Vejlekassen	190

Dødsfald, mærkedage m. m.

Morten Mortensen in memoriam	15
Banechef T. F. Engqvist 70 år	29
A. J. Malm 60 år	39
Trafikkontrolør A. Heede in memoriam	70
Ved banearkitekt K. Grønings død	81
Formandsskifte ved svenske lokomotivmænd	172
Laur. Hansen 80 år	207
Hj. Jensen 60 år	207
25 år i statens tjeneste	245
L. M. Schmidt 80 år	252
FN-dagen	284
Ny formand i SJF	300

Ferie- og Rekreationshjemmet.

Ansøgningsskema	71, 84
Feriehjemmet	103
I lokomotivmændenes paradys	244
Klar til Ferie- og Rekreationshjemmets 35. sæson ..	63
Kære veninde! Kære ven!	51
Svagføre på feriehjemmet	164, 207, 268, 293

Forskellige artikler m. m.

Adressefortegnelse	341
Afgørelsen ligger hos medlemmerne	124
Aldersrentens storrrelse	162, 173
Almindelig Investeringsforening	349
Angående traktionsudvalgets betænkning	324
Arbejderne fører vore krav frem	107
Billigbillet (65-billet)	16
Ceres fylder 100 år	355
CO I og lønforliget 1956	105
Danmarks økonomiske status ved årsskiftet 1955-56 ..	3
Danske Jernbaners Idrætsforbund	165, 310
Den europæiske transportministerkonference	349
DLT indbundet	10
DSBs driftsindtægter og -udgifter	40, 174, 222, 309
DSBs feriehjem	81
DSF og tjenestemandorganisationerne	57
DSF - opbygning, formål og virke	27
En hårdt ramt lokomotivfyrbøder	333
En udtalelse	39
Emolumenter	60, 261, 276

Er den automatiske dyrtidsregulering skyld i det stigende prisniveau?	322
FN-nyt	2, 26, 40, 50, 62, 124, 161, 308, 332
Folketinget vedtog lønforslaget	124
Fra armlængde til metermål	302
Frede - Frihed	352
Funktionsvederlag	72, 182, 294
Glimt fra England og Skotland	289
Godtgørelse for dobbelt husførelse	292
Hilseu ude fra	254
Hold godt fast	9
Hollands transportarbejdere i en organisation	40
Hospitalers besøgstider	48
Hvad blodtrykket kan fortælle	253
Hvor fortiden taler	305
Interessen for nybyggeri styrkes	211
Internationale jernbaneunion	191
ITF-ultalelse vedr. internationale situation	325
ITF - 60 års fremskridt	160
Jernbanemesterskabs skydning	275
Jernbaneskolens første halvår	10
Jubilæumsgratiale	157, 172
Kampfonden	9
Kongresberetning	93
Kongressen 1956	11, 71, 74, 125
Kongresvelkomst	91
Kontingentforhøjelsen	226
Kooperationen	212, 214, 301, 333
Kooperationen sætter ind	113
Kvæghyrden der blev lokomotivets opfinder	112
Lønrevision i Norge	309
Manchester-skolen	323
Med tog 23 gennem Danmark	9
Ny lønoverenskomst i Sverige	350
Paul Tofahrn forlader ITF	59
Pristallet	46, 62, 209, 245, 309
Rejseliv i Spanien	225
Repræsentantskabsmøde i CO I	317
Retningslinier for advancement og uansøgt forflyttelse til ledige stillinger	269
Skandinavien-Italien-Express	194
Skat og pristol	237
Smedekongressen	268
Trana genvalgt	351
Tjenestemand - Folkepension	221
Tyrefægtning i Barcelona	354
Urafstemningen	156
Verdens økonomi genopbygget	208
Værn syn og hørrelse	189

Fra medlemskredsen.

Avancement eller ikke?	10, 21, 32, 80
Det store problem	10
Eftertanker	45
Avancementsmuligheder	45, 80
Midt i det hele	46
Nalco	81
Værelsernes benyttelse	81
Kender du ham?	115

Det bedste
I CYKLER OG RADIO

V. Petersen
Jyllandsgade 22
Fredericia
Tlf. 1033

FÆLLESBAGERIET A/s

Fredericia . Tlf. 602
Køb altid Brød fra Fællesbageriet

Den folkelige Forsamlingsbygning
(lige overfor Landsoldaten)
*Store Bal-
og Selskabslokaler*
Agnes Petersen . Fredericia . Tlf. 85

Pedersen & Nielsen
Indehaver: Louis Nielsen
Danmarksgade 6, Fredericia
*Leverandør til
Brugsforeningen*

Fredericia Mejeri

Anbefaler sig med **Gothersgade 14**
1. Kl.s Mejeriprodukter

»**LA BELLA**«

Blomster- og Kranseforretning anbefales de ærede Medlm.

Gothersgade 15
Fredericia, Tlf. 598
v. Doris Sørensen

Ekvipér Dem i

London-Magasinet

FREDERICIA

**FREDERICIA KUL-
OG BRÆNDEHANDEL A/S**

KUL- OG KOKS-IMPORT

Forhandler af Fredericia Gaskoks



KULPLADS OG KONTOR-
VESTHAVNEN
TELEF. 955

BOGTRYKKERIET

Nørrebrogade 5, Fredericia
A. Petersen . Tlf. 1014
Alle Arter Tryksager til smaa Priser
Festsange - Telegrammer

Ougaard & Jensen

Danmarksgade 21 A
Fredericia
Telefon 332
Alt i herre- og drengetøj

**Farve-
bøtten**

Tapet . Malervarer . Rullegardiner
v. Holger Häuser

Danmarksgade 23 . Fredericia . Tlf. 1337

KØB KUN



JULEØL
FRA
KONGENS
BRYGHUS

LEDIG

B L. A. Jørgensen
Rosengaarden 13

O
G
T
R
Y
K
Tlf. Byen 1502
København K

LANDBOMEJERIET

FREDERICIA

TLF. 1558 og 1559

FREDERICIA KUL-KOMPAGNI A/s

Loehr og Holmelund

... vi sælger varme

Telefon
170-888
4 linier

Hotel **LANDSOLDATEN**

FREDERICIA

altid bedst — derfor billigst

Fællesforeningen for Danmarks Brugsforeninger

Hovedkontor: Njalsgade 15, København
Telefon 4015

Fra kvist til kælder
når maling det gælder

Neergaards bedst
Telf. 165 . Struer

Aut. Installatør

Henry Bertelsen
Tlf. 691-191 . Giro 48003
Østergade 5 . Struer

**Thomas Hansen's
Bageri**

bringes i velvillig Erindring
Brødet bringes overalt i Byen
Danmarksgade, Struer, Tlf. 308

*For Synet en Vinding,
køb Brillen hos Sinding!*

☆ STRUER . Tlf. 119

A/s **Struer Kulimport**

Telf. 777

P. WEILING

Struer . Tlf. 93

anbefaler alt
i moderne
Blomsterbinderi

NYBO

STRUER

- et godt Sted at handle

Frisørsalonen

Jyllandsgade 9 . Struer

anbefales
Gustav Jensen

Aa. V. Kristensen

Kolonial, Vin og Delikatesser

Jyllandsgade 16, Telf. 322

I Sol og Pløve
gaa eller køre

Brug

Skotøjsbørsens Fodtøj

Struer - Telf. 109

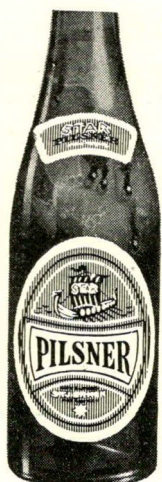
Wate Struer Grovbrø &

De forenede Kulimportører

KUL og KOKS

Holmens Kanal 5 . København K

Telefon 211



STAR

PILSNEREN
MED EKSPORTSMAG

BRYGGERIET STJERNEN

Tag Kager med hjem fra **Clorius**

Spec.: Fødselsdagskringler
Prøv mine Kræmmerhuse

Tlf. Kalundborg 187

Fineste Kød, Flæsk, Paalæg

Slagteriets Udsalg, Kordilgade 44

Tlf. Kalundborg 161 Leverandør til Feriehjemmet

Er Lyset i Uorden
da ring til Kalundborg 520

KJÆR CHRISTENSEN . aut. Installatør
Leverandør til Feriehjemmet

A. M. JØRGENSEN

Kleinsmed. Aut. Gas- og Vandmester. Centralvarme, Bad, WC, Pumpeanlæg
Sct. Jørgensbjerg 25
Tlf. Kalundborg 71

KALUNDBORG KULKOMPAGNI

Aktieselskab Tlf. TRETEN

M. H. Iversen

Mode- og Manufakturforretning

Kalundborg - Tlf. 82

Leverandør til Feriehjemmet

N. JENSENS SØNNER

Inventar og Bolig Montering

Tlf. Kalundborg 280

Slagtermester Børge Rasmussen

Kød- og Paalægsforretning
P. Palludansvej 4, Tlf. Kalundborg 1343

Altid 1ste Kl. Varer . Hjemmelavet Paalæg

Fiskehus Nr. 1

Poul Nielsen
Tlf. Kalundborg 659

Altid friske Torske-
og Rødspættenilet'er
samt Fiskefars
Leverandør til Feriehjm.

Murermester og Cementvarefabrikant,

Chr. Schrøder

Tlf. Kalundborg 360

anbefaler sig med alt
Murerarbejde, Terrasso-
arbejde, Havefliser,
Flagstangsfødder m. m.

OTTO NIELSEN

Malermester

Tlf. Kalundborg 447

AAGE NIELSEN Slagtermester

Kød- og Paalægsforretning

Kordilgade 10, Kalundborg, Tlf. 173

Leverandør til Feriehjemmet

Spis Kalundborg Margarine

Th. Jørgensen. Telefon 90

Daglig friskkærnet. Leverandør til Feriehjemmet

Beiers TAPET & FARVER Tlf. 254

SKIBBROGADE 3, KALUNDBORG

Leverandør til Feriehjemmet.

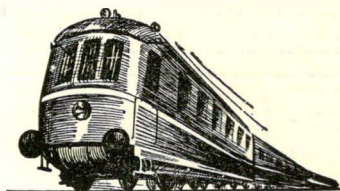
Importkompagniet A/s

Kalundborg

Telf. *33 (Flere Ledn.)

Import af

**KUL, KOKS,
BRIKETTER &
BRÆNDELSOLIER**



BOSCH

DIESELUDSTYR OG AUTOTILBEHØR

— den uovertrufne Kvalitet

A/S MAGNETO . KØBENHAVN N